

Liderazgo Integral



POR

KATY M. LIZARDO C.

TABLA DE CONTENIDOS

1 INTRODUCCIÓN

4 **CAPÍTULO I**
El Liderazgo Integral: Búsqueda Continua
para ser un Líder Inspirador

6 **CAPÍTULO II**
Crecimiento Vs. Liderazgo Estancado

14 **CAPÍTULO III**
Las 7 C del Liderazgo Integral: Conectar e
Impactar a Otros Profundamente

16 **EPÍLOGO**

17 **SOBRE LA AUTORA**

18 **CRÉDITOS**

Katy Lizardo
Coach, Mentor & Consultant



INTRODUCCIÓN

Muchos son los valiosos escritos que existen sobre el liderazgo y cómo cultivar esas habilidades neurálgicas que toda persona que aspira obtener una posición de influencia debe poseer, y lo cierto es que no hay una sola respuesta correcta ni una fórmula única que garantice alcanzar esa utopía.

En mi experiencia, que inició a muy temprana edad, siendo expectante del liderazgo de mi madre, y otorgada por la búsqueda incesante de conocer cuáles son las características que posee un líder que mueve masas, aunada a la pericia que he obtenido trabajando por más de tres décadas en diferentes niveles y áreas de importantes multinacionales, he podido observar tres constantes en los que considero grandes líderes con los que me ha tocado compartir el ámbito laboral y ministerial, así como aquellos que me he invertido en investigar: **determinación, humildad y pasión.**

La pasión te hace ver cosas y posibilidades que otros no ven, a buscar soluciones fuera de la caja a cualquier problemática que se ponga en el medio de ellos, su gente, su entorno y sus objetivos, a inspirar, motivar y mover a personas, a través de diferentes estrategias positivas y otras no tanto, para alcanzar su **misión.**

Cuando se piensa en liderazgo, por lo regular hay una connotación positiva, olvidando que, tiranos han sido grandes líderes, como también lo fue el líder por excelencia de todos los tiempos, ¡Jesús! Dicho esto, puedes ser un líder para:

dejar un legado de destrucción y división o, para "dejar un legado de inspiración, multiplicación e integración digno de emular y con huellas para que otros puedan seguir los pasos hacia el éxito".

Esta última opción, te llevará a convertirte en un líder integral con todos sus atributos: coherente, estratega, pleno, inspirador, o, por el contrario, otro tipo de líder que tiene seguidores por intercambio (dinero, valor social, conveniencia...), que no ha cultivado una vida fuera de su misión, que es divisor y que, muchas veces propicia estancamiento y siente que debe atropellar y manipular a los demás para lograr su objetivo, solo para darse cuenta de que cuando se llega a la cima de esta manera el panorama estará desierto y posiblemente escaso de salud y plenitud.

Volviendo a mis motivaciones para convertirme en una evangelizadora del liderazgo integral, sucedió que, trabajando en una posición de liderazgo, buscando e implementando maneras de desarrollar esas competencias que me ayudarían a llevar a mi equipo al siguiente nivel, a propiciar sinergia, orientación al logro de resultados sustanciales, automotivación y otras habilidades necesarias para no tan sólo lograr los objetivos sino, subir la vara a donde mis líderes aún no se atrevían a soñar, encontré ¡a Jesús! Estudiando su palabra pude conocer a profundidad y conectar con su modelo que ha impactado todos los tiempos y, a continuación, cito algunas de las características de su liderazgo que cambiaron auténticamente mi manera de gestionar personas y equipos:

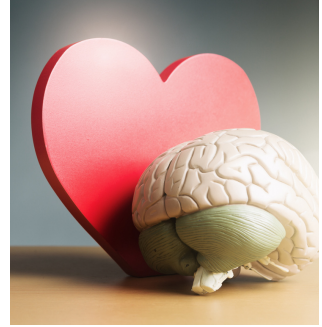


HUMILDE

- Juan 13:12-15 "Después de lavarles los pies, Jesús volvió a ponerse la capa, se sentó otra vez a la mesa y les dijo: — ¿Entienden ustedes lo que les he hecho? Ustedes me llaman Maestro y Señor, y tienen razón, porque lo soy. Pues si yo, el Maestro y Señor, les he lavado a ustedes los pies, también ustedes deben lavarse los pies unos a otros. Yo les he dado un ejemplo, para que ustedes hagan lo mismo que yo les he hecho"
- Un líder integral debe ser el primero en servir, la humildad es lo que diferencia a un jefe de un líder, ya que las personas humildes son empáticas y propician empatía, característica clave para lograr inspirar.

COHERENTE

- Hebreos 13:8 Jesucristo es el mismo ayer y hoy y por los siglos.
- Para Jesús, decir y hacer es lo mismo, un líder integral debe ser reflejo de lo que exige y llevar una vida ejemplar dentro y fuera de la organización.



VERSÁTIL

- Entendía de contextos y niveles y tenía la capacidad de adaptarse a estos de manera magistral.

INSPIRADOR

- En 3 años fue capaz de crear un movimiento que cambió para siempre el curso de la humanidad, tan grande ha sido su legado, **que su historia trascendió lenguas, barreras, culturas y el tiempo.**



Este breve libro recoge algunas de las enseñanzas y prácticas que me han funcionado en mi vida personal, espiritual y carrera laboral, así como también es resultado de una intensa investigación de cómo puede un líder lograr transformar positivamente su vida y la de otros desde la plataforma del liderazgo integral.

En el primer capítulo se define el liderazgo integral y se abarcan ejemplos de líderes cuyo accionar y forma de vida me impactaron profundamente haciéndome recorrer este camino; en el segundo capítulo se muestra mi diseño de lo que he denominado "La Rueda del Liderazgo Integral", que está compuesta por pilares con sus características clave, y en el tercer capítulo lo que defino como las 7C del liderazgo que trata sobre los cimientos de un líder integral, sus peculiaridades y cómo pueden ser cultivadas.

¡Mi intención desde la humildad, es agregarte valor a través de estas líneas y transmitirte mi pasión por el desarrollo del Liderazgo Integral! Deseando que tengas una vida plena, generando impacto positivo en tu mundo, anclado a tus talentos, tu esencia "Desde Adentro Hacia Afuera".

**“Cuando pienses
que no puedes,
examina la altura
de tu techo y la
amplitud de tu
horizonte”**

-Katy Lizardo



CAPÍTULO I

EL LIDERAZGO INTEGRAL: BÚSQUEDA CONTINUA PARA SER UN LÍDER INSPIRADOR

Cuando observo el comportamiento y el resultado de líderes, en el ámbito empresarial, gubernamental, comunitario, educativo, doméstico, ministerial, así como en otros ámbitos, me pregunto, qué es lo que hace la diferencia en aquellos líderes que logran resultados positivos; que logran integrar otras personas a un equipo de trabajo colaborativo y enfocado, aquellos que inspiran e influyen en los demás para lograr una visión común y obtener resultados extraordinarios, los que muestran alegría, humildad, empatía, los líderes que marcan la diferencia en sus entornos y son exitosos de manera integral.

Desde niña, me ha llamado mucho la atención este tema del liderazgo hoy, se ha convertido en mi pasión. Esta curiosidad inició en mi casa, cuando observaba a mi madre ser esposa, dirigir el hogar, amar y criar 9 hijos, ejercer su profesión de educadora, sentirse feliz de servir a sus vecinos y a su comunidad, con una humildad poco común, influyente, inspiradora, empática, de carácter firme, determinada, una líder que dirigía muy bien el equipo de sus hijos y se enfocaba en sacar lo mejor de cada uno, de acuerdo con los talentos individuales que mostrábamos. Valores, principios, disciplina, coherencia, solidaridad, coraje, esfuerzo, amplia visión y una fe inquebrantable eran solo algunos de sus notables atributos.

Ese liderazgo (sin saber en ese entonces, que eso que me atraía tanto se denominaba de esa manera), siguió presentándose en mi vida, con otros ejemplos muy potables, así como, con otros ejemplos no dignos de imitar (eso abundaba, y abunda aún...).

En la escuela, mi maestra de 4to de primaria, una líder apasionada de enseñar a sus estudiantes en una forma abierta y poco tradicional. En mi familia extendida, con tío Cuqui, mi mentor por excelencia, un líder empresario exitoso, de convicción propia y con una sabiduría atípica para los negocios, un líder que invertía en el desarrollo integral de los jóvenes, amante de las artes y el buen vivir.

En la universidad, con el director de la carrera, un tremendo profesional que amaba lo que hacía y lo transmitía con su pensamiento estratégico, integrando a las personas, con una visión de futuro y excelencia que inyectaba mucha energía y pasión.

En el ámbito laboral, grandes líderes llevando empresas a crecimiento exponencial, desarrollando el talento de los miembros del equipo y abriendo caminos para su desarrollo, penetrando en mercados y sectores desconocidos con valentía. Así también colegas líderes integrales dignos de admiración, otros muchos perdidos en el ego, arrogancia, orgullo, mediocridad y estilo dictatorial, por así decirlo.



Un común denominador en los líderes potables es la muestra de plenitud, coherencia y gran pasión por su propósito y por el bienestar de los demás.

Con retos, caídas, oportunidades pequeñas, grandes y grandiosas en el caminar de mi desarrollo profesional y personal, fui puliendo mi propio estilo de liderazgo, integrando todo aquello que venía observando y que hace saltar mi corazón. Picos y valles, en mi trayecto de vida, acompañada de tremendos mentores, he puesto de manifiesto mi estilo de liderazgo en diversas empresas e instituciones articulando equipos de alto rendimiento, fomentando líderes integrales.

Con todo lo aprendido, tengo hoy la convicción que el Liderazgo Integral está cimentado en los valores y principios de las personas, el autoconocimiento, la autoconciencia, la disciplina y la conexión con todas las áreas de su ser (alma, cuerpo y espíritu), gestionándose desde *adentro hacia afuera*.

Es imposible convertirnos en líderes integrales si no conectamos con nuestra esencia, sin tener muy claro nuestra base y norte y, sobre todo, sin pasión en el hacer.

Con este nivel de conciencia y claridad, el líder integral, ejecuta con éxito en su mundo y se mantiene fiel a su propósito. Apunta a objetivos de mayor nivel, así como al logro de metas altas a través de la autenticidad, autodirección, pragmatismo, pensamiento estratégico y multiplicarse en otros.

El Liderazgo Integral se muestra en las personas cuando:

1. Procuran y cultivan su bienestar y el de los demás.
2. Influyen e inspiran en sus entornos y sus diversos roles de una manera positiva.
3. Muestran un alto sentido de compromiso, determinación, humildad y cumplimiento.
4. Poseen una amplia visión, son estrategas y creadores de futuro.
5. Aprecian la diversidad en las personas, y valoran los talentos de los demás.
6. Muestran coherencia e inspiran confianza.
7. Sirven de ejemplo y agregan valor de forma integral.

Desde esa plataforma, el líder integral busca generar soluciones innovadoras, automotivación, compromiso y resultados, a través de la integración de metodologías transformadoras, utilizando como base sus dimensiones y fomentándolas con el acompañamiento, que consiste en propiciar la curiosidad e incomodidad suficiente para tomar acción, analizar objetivamente y buscar dentro las respuestas a los retos que le absorben, desarrollando la sabiduría para ejecutar con intención los pasos que l e llevarán a la cúspide de su sector, la zona desde donde puede fluir e influir eficazmente.

Paradigma de la Persona Completa - Stephen R. Covey

"Las personas no somos cosas que administrar, sino seres humanos que liderar. Y como personas tenemos cuatro dimensiones bien definidas. Tenemos un cuerpo físico, tenemos un sistema emocional, tenemos una mente y una inteligencia, y tenemos una parte espiritual. Un acercamiento correcto a las personas requiere tener en cuenta todos estos aspectos o dimensiones de la persona."



CAPÍTULO II

CRECIMIENTO VS. LIDERAZGO ESTANCADO

“Un líder es aquel que conoce el camino, sigue el camino y muestra el camino”

-John Maxwell

Según un artículo del Harvard Business Review Latino América, escrito por Bill George, Peter Sims, Andrew N. McLean y Diana Mayer; durante los últimos 50 años, los investigadores del liderazgo han realizado más de 1.000 estudios en un intento por determinar los estilos, características o rasgos de personalidad definitivos de los grandes líderes. Ninguno de estos estudios ha producido un perfil claro del líder ideal, ¡gracias a Dios! Si los investigadores hubiesen generado un estereotipo del estilo de liderazgo, los individuos estarían toda la vida tratando de imitarlo. Se convertirían en personajes, no en personas, y los demás los detectarían inmediatamente.

El artículo continúa y dice que “Nadie puede ser auténtico tratando de imitar a alguien. Se puede aprender de las experiencias de otros, pero no hay forma de ser exitoso cuando se intenta ser como ellos. Las personas confían cuando uno es genuino y auténtico, no una réplica de alguien más”.

Este artículo sustenta de una manera clara y comprobada, que la autenticidad del líder es innegociable, y que no existe el líder ideal que posea todas las competencias y habilidades, así como una forma en particular de gestionarse y gestionar a los demás.

A continuación, te comparto la rueda que he diseñado como parámetro para evaluar tu nivel de liderazgo integral en este momento, con el objetivo de mostrarte las áreas que aún necesitas trabajar para desarrollar cada pilar.



RUEDA DE LIDERAZGO INTEGRAL



IE: Inteligencia Emocional
IEP: Inteligencia Espiritual

1) VALORES Y PRINCIPIOS / CIMENTADO

Toda estructura natural o construida por el hombre, inicia con la base, los cimientos, las raíces. Una buena base, arraigada, con raíces profundas y fuertes permite que ya sea el árbol, la montaña, el iceberg, permanezcan erguidos e inmóviles ante cualquier situación (a menos que sea un evento natural que no podemos controlar).

Así mismo, el líder integral, tiene claro los valores y principios que le marcan su rango de accionar en virtud de sus convicciones, lo que está y no dispuesto a hacer, el cómo trata a los demás, y permite ser tratado, así como abrazar el talento humano y proyectos de impacto acordes a ese marco que lo define en todo su accionar.

Es solo a través de un liderazgo sólido desde sus cimientos que podemos gestionarnos de manera integral y sumar a nuestro entorno, siendo ejemplo de entereza y honestidad en nuestro andar.

Una persona que sea altamente influenciada por nuevas tendencias, modas, que pretenda "encajar" en todos los ambientes, y caerle bien a todo el mundo, es lo contrario a lo que el líder integral manifiesta a diario.

Te invito a realizar una introspección y revisar tus valores personales, si es necesario, actualizarlos y sincerarte contigo mismo, ya que en la medida que nos desarrollamos y maduramos como personas y como líderes, es posible que algunos valores que eran vitales para ti en otro momento de tu vida ya no lo son, así como otros valores a lo mejor cobran hoy mayor sentido para ti.

2) CONECTADO CON SU ESENCIA IE - IEP/ AUTÉNTICO

Conectar, de acuerdo con el diccionario WordReference, significa: unir, enlazar, establecer relación, poner en comunicación. También habla de enlazar entre sí aparatos o sistemas de forma que entre ellos pueda fluir algo material o inmaterial.

Esencia, por su parte, implica: naturaleza, sustancia, existencia, carácter, propiedad, entidad, cualidad, inherencia, alma, fondo, medula, meollo.

Cómo crees posible entonces fluir de forma auténtica sino te has detenido a profundizar en tu mundo interior, sino tomas en cuenta quién eres realmente, aquello que no se ve, pero que sientes, que te habla, que te alerta, ese tan mencionado "gut feeling", o como le llamamos en español "intuición" ... De acuerdo con Wayne Dyer, eliminar nuestros sentimientos de separación y pasar de la ambición a la realización.

Conectar con tu esencia es vital en tu desarrollo como persona, como líder, es vital para gestionarte de forma integral, ¡desde adentro hacia afuera!



En el mundo actual, más que en otros tiempos, la mayoría de las personas están inundadas de activismo, tareas, información, muy ocupados con "fit in", con ser vistos y que los consideren "importantes" en fin, una bola de nieve que va "in crescendo", y que cada día los aleja de vivir y fluir desde su auténtico y maravilloso Ser.

Somos alma, cuerpo y espíritu. Imposible sentirnos plenos y equilibrados sin decidir conectar con nosotros mismos. Así como cuidamos de nuestro cuerpo, cuidamos nuestra parte emocional que mora en el alma, así mismo debemos cuidar y cultivar nuestro espíritu.

Muchas personas confunden cultivar su espíritu con religiosidad o legalismo, lo cual es un grave error que le suma al camino distante para la salud integral que fomenta la inteligencia emocional (IE) y la inteligencia espiritual (IESP).

¿Cómo cultivamos nuestro espíritu sin ser religiosos? Agendando tiempo a solas, en quietud, sin dispositivos electrónicos, sin alertas, una cita contigo mismo. Una cita para respirar, practicar la gratitud, contar tus bendiciones, reflexionar en tu ser y hacer, en tu modelo de gestión, en como estás impactando a los demás que te rodean, reflexionar en cómo estás influyendo en tu familia, tu empresa, como líder en general. ¡¡¡Reflexionar en cómo estas tú!!!, ¿Cómo te sientes? Y en si estas a gusto con los resultados en tu diario vivir.

Te comparto, además, otras recomendaciones que a mí me funcionan como líder integral para cultivar mi espíritu: El servicio, la oración, congregarme, estudiar la palabra de Dios, sobre todo modelar los principios que ella contiene.

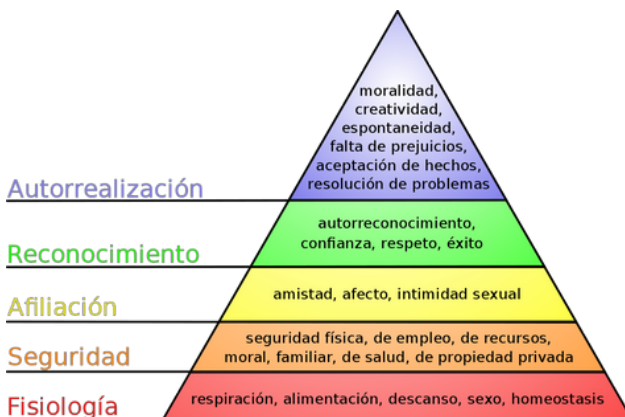
El haber conectado con mi esencia me ha permitido ser una líder integral de impacto positivo en mi entorno, me mantiene con los pies en la tierra, atenta a mi intuición, presta para escuchar mi voz interior y gestionarme de manera auténtica, con lo cual he tenido la oportunidad de multiplicarme en otros líderes y sumar en su desarrollo.

3) CULTIVA SALUD Y BIENESTAR / INTEGRAL

El líder integral reconoce que su cuerpo es su templo, y que para lograr lo que se propone y poder dar frutos en otros debe velar por su salud y bienestar, el de su familia y su equipo, es por esto por lo que destina tiempo importante para cuidar de sí y establece hábitos saludables, llevando una vida organizada dentro y fuera de la organización sirviendo como ejemplo para su entorno.

Ninguna persona puede denominarse como integral si tiene uno de los pilares más importantes descuidados que es el de la salud, un líder que no cuida de sí mismo, que se ve desprolijo y no se tiene como prioridad no inspira admiración, cualidad imperante para lograr la lealtad de esas personas con las que ha determinado alcanzar sus objetivos, además esto es una señal de falta de amor propio. Es transcendental no permitir que nuestra misión y pasión absorban el tiempo que debemos destinar a cada cosa, ya que la plenitud se basa en el equilibrio.

Para evaluar cómo me encuentro en cada pilar, en momentos en los que no me siento plena me gusta reflexionar sobre la teoría de la jerarquía de las necesidades humanas propuesta por Abraham Maslow en su obra Una teoría sobre la motivación humana, que a continuación les muestro:



Mantener una vida en equilibrio no es tarea fácil, ya que siempre habrá aspectos que escapan de nuestro control, sin embargo, si periódicamente nos detenemos a evaluar cada uno de los pilares importantes de nuestra existencia, y tomamos acción sobre aquellos que están siendo descuidados antes de que se conviertan en apremiantes, estaremos disminuyendo los riesgos y disfrutando de una gran calidad de vida.

Así mismo, el líder integral fomenta el bienestar en las personas que le rodean, y se encarga de que su gente practique el equilibrio en su vida.

Propiciar organizaciones saludables o entornos laborales felices es una de las áreas más desafiantes en la gestión de personas en la actualidad, pues si bien es cierto que el bienestar en el trabajo es una tarea individual, no menos cierto es que las organizaciones son las responsables de poner a disposición de sus colaboradores procesos, herramientas, sistemas, entre otros, a través de las cuales su gente pueda desarrollarse y producir buenos resultados.

De acuerdo con Fernández (2015) la felicidad organizacional es la capacidad que desarrolla deliberadamente una organización para producir bienestar subjetivo en sus trabajadores y ganar una ventaja competitiva difícilmente imitable. Por su parte, la felicidad en el trabajo trata de las acciones individuales y relacionales que las personas hacen en el trabajo para mejorar su bienestar o la percepción de felicidad que tienen en su organización.

4) CONOCE SU PROPÓSITO/ VISIÓN/ CREA EL FUTURO

Como líderes damos por hecho que nuestra visión está conectada a nuestro propósito ¿sabes cuantos líderes caminan sin una visión clara?. ¿cuántos líderes accionan distantes de una vida de significado y propósito?. ¿movidos por la ambición y el egoísmo? Y aun así logran metas, proyectos y "éxito".

Todo aquel que invierte tiempo, esfuerzos, recursos y posee inteligencia, conocimientos, experiencias y se rodea de personas talentosas, por lo regular logra el resultado que se propone. Ahora bien, me pregunto, como está ese líder al llegar a la cúspide, a esa meta, al logro de ese proyecto, ¿lo que ha ejecutado le ha robado energías, alegría, paz, la salud, el sueño? ¿Ha atropellado a otras personas en el camino aun sin notarlas?

El líder integral conoce primero su propósito, sabe quién es, conoce sus dones y talentos y tiene muy clara su visión de futuro, se inspira e inspira. En todo su accionar, a pesar de los retos, el esfuerzo, sacrificios, frustraciones, se mantiene enérgico y con una pasión por aquello que cree.

Muchas personas me preguntan, ¿qué es el propósito? el propósito es aquello por lo que te levantas, lo que te mueve, por lo que decides invertirte, aunque te cueste. Es aquello que te llena de energía, que te ilumina la mirada, que cuando estas en ello no te cansas...

El gran reto con descubrir y definir el propósito está relacionado con una falsa verdad de que tiene que ver solo con lo extraordinario en sentido humano, o sea, aquellas cosas que nos posicionan, que nos hacen "importantes", que son transcendentales por su éxito económico y nivel social, en fin, todo lo externo y que otros "perciben".

En mi caminar por la vida, he llegado a la convicción de que somos seres espirituales, viviendo una experiencia material, humana, sin embargo, hay muchas otras personas y corrientes que dicen que somos seres materiales y que es cuando morimos que pasamos a vivir una vida espiritual. Respeto la opinión que tengas, así como tus creencias. Yo creo que cada uno tenemos un propósito, dones y talentos para poner a la disposición de nuestro entorno y sumar al bienestar y desarrollo integral de nuestro mundo. Te invito a indagar en tu propósito y a descubrirlo sin temor.

Lao-Tsé nos recuerda que todo ser se origina del no ser, es el espíritu el que da la vida.

Una vez has definido y conectado con tu propósito, entonces te invito a revisar tu visión, a elaborarla acorde a ese propósito, a gestionarte desde todas las plataformas fiel a él.

Cuando creas una visión de futuro de acuerdo con tu propósito, el impacto que eres capaz de generar en la vida de otros, en los negocios, proyectos que emprendas son ilimitados y de gran valor.

Te invito a leer o releer el libro "Una Vida con Propósito" de Rick Warren, para mí un libro de consulta periódica en mi caminar por la vida y que me ha ayudado a caminar fiel a mi propósito.

5) CREA LA RUTA CON SABIDURÍA / ESTRATEGIA

El águila, mi animal favorito por muchas razones, es capaz de crear su ruta para transformarse un poco más que a la mitad de su vida (40 años). Sabe que llegará la hora de despojarse de todo su plumaje, garras y apartarse para reinventarse. Y así, alzar el vuelo y convertirse en su mejor versión para llegar "Al más Alto Nivel".

Para que una organización logre sus objetivos a largo plazo y, por ende, pueda crecer y transformarse, debe tener un líder estratégico con un buen grado de conocimiento del entorno organizacional, social, gubernamental, local y global.

Un líder estratégico es un planificador que toma decisiones alineadas a las estructuras, contextos y procesos de la organización. Sin embargo, para que la implementación de sus resoluciones tenga éxito, el líder o gerente debe basar sus acciones en cinco aspectos:

1. Definir correctamente cuáles son los **grandes objetivos**.
2. **Comunicar efectivamente las metas** y comprometer a todos los miembros de la organización.
3. **Velar por la implementación** de dichas metas.
4. Empoderar a su gente para que los lleve a cabo.
5. Determinar **cómo esos objetivos pueden ser de mayor impacto**, reforzados o modificados, para posteriormente repetir el proceso.

Skip Worden, autor de "El papel de la integridad como mediador en el liderazgo estratégico: una receta para el capital reputacional" asegura que, "sin un liderazgo estratégico efectivo, las probabilidades de que una organización llegue a niveles superiores de desempeño en un entorno competitivo disminuyen".

Indra Nooyi, quien fungió como CEO de PepsiCo hasta el 2019, ha sido reconocida como una de las empresarias estratégicas y por fortuna como una de las profesionales más poderosas en el mundo. Fue nombrada presidenta de PepsiCo en el 2006 y llevó a cabo una transformación profunda de la marca hacia un modelo que minimice el impacto medioambiental y sea más sostenible. Además, fue la impulsora de la fusión con Quaker Oats, así como de la adquisición de Tropicana y otras muchas fusiones exitosas que se han traducido en beneficios para la empresa.

Todo esto logrado bajo un modelo de estrategias, mapeando el futuro y trazando la ruta para lograr beneficios anuales de la compañía, con un crecimiento de 3.800 millones de dólares, consiguiendo así situarse en el quinto puesto de las mejores CEO de la historia de PepsiCo.

6) INFLUYE E INSPIRA / CONECTOR

¡Liderazgo es influencia! es la habilidad que poseemos para mover personas hacia un mismo propósito y lograr inspirarlos desde nuestro ejemplo y clara visión de futuro, partiendo de evidencias tangibles y ejecución de proyectos exitosos de manera integral.

Una vez tenemos la capacidad de influir e inspirar, generamos de manera genuina conectar con las personas desde la autenticidad, la esencia del ser y de los sueños y planes futuros.

¡Conectar con los demás es parte de nuestra esencia natural! Somos seres de relacionamiento en todas las esferas de nuestro mundo. Un líder no es líder sino cuenta con personas valiosas que lo acompañen, que crean en su visión y conecten con sus valores y propósito.

Solo podemos conectar con los demás, cuando primero hemos conectado con nosotros mismos, cuando hemos conectado con ese mundo interior, cuando conectamos corazón y mente.

Ahora bien, la conexión genuina con otras personas se da cuando hemos dejado de lado el ego que divide, el orgullo que nos muestra enreídos y la arrogancia que nos separa de la humildad.

Cuando entendemos que como líderes integrales estamos para sumar valor a la vida de otros, para exaltar sus talentos, acompañarlos en sus áreas de oportunidad, siendo asertivos con la retroalimentación desde la edificación no la crítica, sin tomarnos las cosas personales, ya que retroalimentamos el hacer de los demás, sin tocar su maravilloso Ser.

7) LOGRA Y MEJORA RESULTADOS + / EXCELENCIA

¡Me apasiona el resultado final positivo y de valor en todo lo que hago! Me inspira en gran manera ver esa ejecución poderosa en otros y a través de otros, en excelencia, rompiendo esquemas y paradigmas.
¡Ver el fruto en todo lo que hacemos, no tiene precio!

Entender que, para lograr proyectos, iniciativas de y negocios exitosos, primero debemos analizar con quién lo llevaremos a cabo, cuáles son los talentos que necesitamos para lograrlo, reconocer que no lo sé todo y que solo con la combinación armoniosa de esas personas y talentos es que tenemos la mejor cercanía a la garantía para lograrlo.

Ahora bien, es muy importante tomar en cuenta el modelo de gestión que estás implementando para dirigir esas talentosas personas de manera que el resultado sea grandioso. Muchos líderes utilizan exigencias infinitas y falsas promesas que son la característica principal del ego. El líder integral por el contrario se relaciona con los demás desde la plataforma de la comunicación asertiva, la escucha activa y la inclusión de ideas y opiniones del equipo. Valora los diferentes puntos de vista ya que entiende que enriquece el proceso para el logro de los resultados esperados.

¿Y que es la excelencia? ¿Es excelencia perfección? ¿Hay espacio en la excelencia para el error?

La **excelencia** es una virtud, un talento o cualidad, que resulta extraordinariamente buena y también salta las normas ordinarias. Es también un objetivo para el estándar de rendimiento y algo perfecto.

Un concepto que llama mucho mi atención es areté, este era utilizado por los antiguos griegos en las obras de Aristóteles y Homero para dar significado a una aptitud excepcional para un fin.

Por supuesto que, para lograr la excelencia, el camino a ello conlleva caídas, errores, equívocos, en fin, no es un camino sin retos, más bien, uno donde afloran la flexibilidad, adaptabilidad, el esfuerzo, la colaboración, el aprendizaje, la fe, el enfoque, la prueba y el error.

8) COMPROMETIDO, DISCIPLINADO, HUMILDE/ COHERENTE

En este pilar quiero hablarte de un ejemplo de liderazgo actual, Christine Gregoire (Chris), fungió como procuradora y gobernadora de Washington DC por 20 años. Primera mujer en ocupar la posición como procuradora en ese Estado.

En un artículo de infobae.com, encontramos información de que ella logró desde su fundación destinada a impulsar el desarrollo de la ciudad más importante del estado de Washington, del que fue gobernadora, Gregoire reorientó los esfuerzos de su fundación a unir a la dirigencia política y empresarial del área —que incluye actores poderosos en agresiva competencia, como Amazon y Microsoft— para combatir la pandemia en conjunto. La región, que fue la primera en presentar un caso de coronavirus en los Estados Unidos, también se convirtió en un modelo de reacción sostenida por información científica.

Estudiando su estilo de liderazgo entre sus múltiples virtudes, encontramos la humildad, el compromiso y la disciplina, tal como lo describe este pilar, así como la coherencia en su accionar y el impacto que ha generado en cientos de miles de vidas a través de su gestión.

El líder integral, sabe que para poder desarrollarse e impactar en la vida de los demás de manera positiva y transformacional, la plataforma ideal de su modelo de gestión parte de la humildad, articulando sus planes y su hacer desde la disciplina y mostrando y practicando un compromiso genuino e inquebrantable que lo lleva a la coherencia en su mundo.

9) GENERA ABUNDANCIA / SE MULTIPLICA EN OTROS

¿Líder multiplicador? Cuando un líder es capaz de multiplicarse en otros, es porque sabe quién es, conoce su propósito y tiene la certeza de que existe espacio para todos, ya que cada líder es único en cuanto a sus talentos y dones.

Los líderes multiplicadores reconocen el talento, los atrae, y genera un ambiente de apertura y confianza, a la vez retador y de crecimiento. Propicia el diálogo abierto, las diferentes opiniones y puntos de vista y, a su vez, empoderan a cada miembro del equipo para que asuman su responsabilidad y el impacto que deciden generar en su entorno.

Es un atributo innato en los líderes multiplicadores el ocuparse del bienestar de su gente, su desarrollo profesional de forma integral. Le proveen de plataformas de formación, coaching, mentorías y de acompañamiento para transitar hacia su más alto nivel.

La retroalimentación efectiva es parte de su modelo de gestión y la práctica de ambas vías para enriquecer el ser y su talento.

Por el contrario, el líder reductor, es un divisor y drenador de la esencia y energía de su equipo. Este tipo de liderazgo hace ver a los demás como cosas no personas, hace "uso" de ellas, pero al final ejecuta solo como piensa. Esta tan adentrado en ese personaje que no se hace consciente del daño que está generando en su gente y parece hasta disfrutarlo.

Este tipo de liderazgo genera tensión, estrés, situaciones de salud y una desvinculación real de los talentos más potentes que le rodean. No permite que los demás florezcan, infunde temor y se muestra dictatorial por momentos. No comparte los logros del equipo, sino que se enseorea de ellos mostrándose como el responsable del éxito común.

Te invito a abrazar la esencia del líder multiplicador para que seas generador de abundancia en todas las áreas y personas de tu vida. Ser abundante va más allá que poseer riquezas materiales, tiene que ver además con tu bienestar, plenitud, relaciones sólidas, y otras cosas que suman y agregan valor.



CAPÍTULO III

LAS 7 C DEL LIDERAZGO INTEGRAL: CONECTAR E IMPACTAR A OTROS PROFUNDAMENTE

“Los únicos límites en tu vida, son los que te pones a ti mismo.”

-Celestine Shua

Si algo pude observar en los años de experiencia laboral y en mi caminar espiritual es que un líder siempre está siendo evaluado y emulado y, que muchos de sus seguidores excusan sus comportamientos basándose en el ejemplo que de este han recibido.

Como seres humanos, manejamos emociones y somos débiles en algunas áreas. Sino estamos cimentados en nuestros valores, principios y creencias para gestionarnos y gestionar a los demás, es muy certero que vamos a cometer errores y nos equivocaremos, incluso hasta que por momentos no hagamos uso de nuestros dones y talentos y en momentos de presión, enfermedad, ira, fracaso y frustración mostremos nuestra peor versión.

¡El único ser perfecto que ha caminado en la tierra es Jesús! Así que es importante tener en cuenta y aceptar que habrá momentos en los que fallarás, pero que debes tener la humildad suficiente para enmendar tus errores, para permitir así mismo que otros cometan errores, sin penalizar sino como herramienta para el aprendizaje.

A continuación, comparto las 7 características que considero todo líder integral debe cultivar para ver fructificada su mejor versión en su vida y entorno:

1. Carácter = Cimentado en valores

- a. Debe reflexionar sobre su manera de reaccionar ante las adversidades del día a día, para ir moldeando su carácter de acuerdo con estos y estar preparado para responder efectivamente ante estímulos tanto negativos como positivos.
- b. Sus decisiones están cimentadas en los valores que modela y rigen su vida dentro y fuera de la organización.

2. Conexión = Conecta con su esencia y con los demás

- a. A los seres auténticos se les hace muy fácil conectar con personas que comparten su visión, logrando así establecer una sinergia que le ayuda a potenciar sus resultados.
- b. Inspira y propicia ambientes de cooperación, creatividad y respeto.
- c. Frecuenta ambientes donde puede conectar con personas acordes a sus principios y que sumen a su misión.
- d. Construye y mantiene relaciones de valor.
- e. Invierte tiempo y recursos en el capital relacional.

3. Confianza = Confía y genera confianza

- a. Confía en su instinto
- b. Confía en los demás
- c. Proporciona autonomía a sus colaboradores
- d. Inspira seguridad y tranquilidad
- e. Es coherente en su hablar y su hacer
- f. Cumple con su palabra
- g. Se muestra empático ante las situaciones adversas de los demás
- h. Hace uso de la retroalimentación para edificar y no la crítica
- i. Contagia su pasión

4. Creador de futuro

- a. Entiende que el mundo vive en un cambio constante y que debe ser parte de este, por lo que crea situaciones, problemáticas y preguntas para cuyas respuestas se requerirá de la creatividad e innovación que le mantendrán relevante y posicionado en su sector.
- b. El líder integral tiene muy clara su visión de futuro, la comparte con su gente, la enriquece y juntos mapean el futuro.
- c. No se limita a las fronteras establecidas, sino que profundiza en estrategias innovadoras para promover el desarrollo atípico y abrir caminos no trazados.
- d. Creativo
- e. Visionario
- f. Estratégico

5. Coherente = en su accionar

“Sea ésta la regla de nuestra vida: decir lo que sentimos, sentir lo que decimos. En suma, que la palabra vaya de acuerdo con los hechos.” – Séneca

Un líder integral es coherente:

- a. Con la filosofía de su organización
- b. Con sus principios
- c. Con sus palabras, pero más importante aún con su ejemplo
- d. Con su familia
- e. Con su equipo
- f. Con su misión
- g. Con su mundo

6. Comprometido = y cumple lo que promete

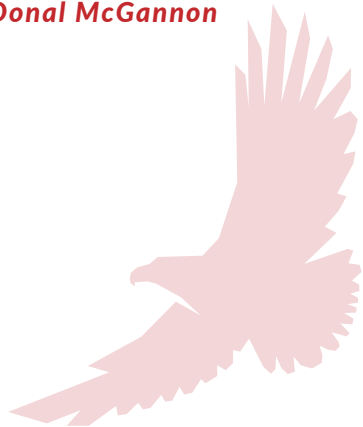
- a. No delega la parte que le corresponde
- b. Responsable
- c. Gestiona basándose en valores
- d. Hace a todos partícipes de los triunfos
- e. Se responsabiliza por los errores y fallas en los procesos
- f. Sirve de maestro al equipo para enseñar como corregir errores
- g. Trabaja para hacer realidad sus promesas
- h. Cuando se equivoca, lo admite y lo expresa

7. Crecimiento = constante

- a. Reconoce que no lo sabe todo y crea equipos multidisciplinarios que enriquecen su mentalidad y el capital intelectual de la organización.
- b. Se mantiene al tanto de información relevante y actualizada respecto a su sector.
- c. Se preocupa por mantener actualizados a sus colaboradores
 - i. Destina recursos para programas de capacitación
 - ii. Reconoce el ROI de la capacitación
- d. No tiene mentalidad de escasez por lo que comparte sus conocimientos con humildad y claridad, sin reservarse detalles.
- e. Practica la mejora continua, así como la expansión de sus proyectos y negocios, tomando en cuenta su gente y sus talentos para su continuo crecimiento.

¡Como comentaba anteriormente, reflexionar en la pirámide de Maslow, la Rueda del Liderazgo Integral y las 7C, te permitirá reconocer aquellos aspectos que en tu vida personal y profesional has puesto de lado, y si decides tomar acción sobre estos podrás impulsar tus habilidades de liderazgo, influir positivamente en más personas, dar pasos firmes hacia tus objetivos y vivir en plenitud, de manera armoniosa y tomando en cuenta a quienes te rodean, lo cual entiendo es lo que una persona que modela el liderazgo integral aspira.

**“El liderazgo es una acción, no una posición.”
– Donal McGannon**



EPÍLOGO

A pesar de que no existen manuales de liderazgo hechos a la medida -que se adapten a nuestra personalidad y contexto sociocultural- con garantías, sí existe un lenguaje universal que de ser utilizado con sabiduría nos ayudará a construir una vida personal y profesional exitosa: los principios.

Los líderes cada día se ven enfrentados a tomar decisiones difíciles con respuestas "fáciles" pero carentes de ética, violatorias de sus principios y valores, esta es la línea delgada que un líder integral no cruza y que lo hace diferenciarse del resto, la de negociar sus principios, ya que reconoce que, de hacerlo, entra en un ciclo vicioso que robará tanto su paz como la de los que le rodean imposibilitándole así tener una vida plena y de impactar positivamente su entorno.

La intuición es aquello que posee cada ser humano que le ayuda a tomar mejores decisiones y que, si decide acallar se va perdiendo, un líder integral está conectado con su esencia por lo que, ante cualquier señal de alarma de esta voz interior, se da espacio para reflexionar y tomar decisiones acordes, cultivando con esto cada día más sabiduría, seguridad y una vida más significativa y enriquecedora. Esa intuición acompañada de conocimientos, experiencias, asesoría.

Los líderes que no desarrollan su intuición ni se apegan a valores y principios viven por instinto, apagando fuegos, aislándose, viviendo una vida familiar y social desorganizada creando la tormenta perfecta para regar la semilla del estrés, el caos y la infelicidad, es por esto que es común ver personas que desde nuestra perspectiva son exitosas, porque han logrado obtener más bienes materiales de los que necesitarán para vivir cómodamente el resto de sus días, porque son respetadas, tienen poder, o por otras razones que dependerán de nuestra interpretación de éxito, que aun teniéndolo todo no son felices. Es un respeto humano viciado por la vanidad y la ambición mal administrada.

Ser un líder integral implica trabajar primero en uno mismo para luego impactar positivamente en los demás, ser coherente 360, ocupar la atención y tiempo necesarios a su misión, sin descuidar el aspecto familiar, social, espiritual y de bienestar que al final son los elementos que componen una vida equilibrada.

Los líderes integrales se rodean de personas que alimenten su capital intelectual, su inteligencia espiritual y tienen la sabiduría y humildad suficientes para conformar equipos multidisciplinares que le apoyen en sus debilidades y limitaciones, propiciando la autonomía, creatividad, innovación, enfoque en resultados, un ambiente de colaboración, respeto y honestidad.

Un líder integral no es perfecto, al final es un ser humano con todas sus implicaciones, limitaciones, altos y bajos, días buenos y malos, pero tiene la capacidad de recapacitar, reconocer sus errores, trabajar en ser mejor cada día y fomentar personas y equipos que encaminen su misión a la cúspide experimentando bienestar y plenitud.



SOBRE LA AUTORA

Katy Lizardo es **emprendedora y estratega dinámica con visión global, dedicada a edificar empresas y profesionales con relaciones de confianza y lazos duraderos.**

Experta en Liderazgo Integral, certificada como Coach Profesional Internacional, con especialidad como Coach de Negocios, PNUD en Desarrollo del Perfil Emprendedor (Empretec), SHRM-CP USA, certificada como Experta en Servicio al Cliente, por SQI-USA, Coach aliada y directora adjunta de IESEC Human USA. Ha colaborado con diversas empresas en el logro y expansión de sus metas, y a impulsar el desarrollo de cientos de personas, reorientando su rumbo personal y profesional, siendo pieza clave en que estos alcancen sus objetivos y experimenten una vida con mayor plenitud. Propósito que también la lleva a crear y dirigir el ministerio "Lazos de Gloria" desde el 2010.

Sus más de 27 años de trayectoria en posiciones de alta dirección cuentan las historias de éxito en proyectos sostenibles de negocios y sociales, tanto en los Estados Unidos como en la República Dominicana; donde tiene una alta valoración como una de las mujeres más influyentes en el mundo empresarial e impulsora de relevantes proyectos de impacto nacional.

Fundadora y presidente de Creative Leadership for Excellence (CLE), firma que se dedica a la conceptualización y estrategias de eventos corporativos, así como al networking empresarial. Preside además la firma Katy Lizardo, Inc.: ofreciendo los servicios de coaching, mentoría y consultoría en las áreas de estrategia, administración, negocios, relacionamiento y vinculación, y desarrollo organizacional.

Durante más de 10 años laboró en el dinámico sector de Zona Franca, donde se desempeñó como directora general de la Corporación Zona Franca Santiago (CZFS), consorcio líder que administra el parque más grande y competitivo del Caribe. Su carrera profesional también abarca el área de la hospitalidad, en donde colaboró por más de 15 años en relevantes cadenas internacionales como Marriott International & Fairmont Hotels.

Ha fungido como vicepresidenta de importantes juntas directivas en los sectores de la innovación, capacitación, educación, finanzas y energía renovable; así como miembro de diversas fundaciones enfocadas en el desarrollo de la mujer, la juventud, las personas de condiciones especiales y la cultura ciudadana sostenible. Realizó sus estudios profesionales en CAHRET en RD, en la Universidad de Nueva York (NYU) y en la Universidad Cornell en Estados Unidos, obteniendo titulación de grado y postgrados respectivamente, en Administración Hotelera, Desarrollo Organizacional y Relaciones Laborales; y en Alta Dirección Ejecutiva en Barna Management School (PADE).



REFERENCIAS BIBLIOGRÁFICAS

- 5 líderes empresariales que han sido un ejemplo. (28 de diciembre de 2021). Recuperado de: <https://www.randstad.es/tendencias360/5-lideres-empresariales-que-han-sido-un-ejemplo/>
- Covey, S. (2005). El 8º hábito. De la efectividad a la grandeza. Paidós Ibérica. España
- Dyer, W. (2011). El cambio: De la ambición del ego a una vida con sentido. Penguin Random House Grupo Editorial. España
- Estos son los 25 mayores líderes del mundo en plena pandemia: la lista de Fortune. (28 de diciembre de 2021). Recuperado de: <https://www.infobae.com/america/mundo/2020/05/01/estos-son-los-25-mayores-lideres-del-mundo-en-plena-pandemia-la-lista-de-fortune/>
- Fernández, I. (2015). Felicidad organizacional: Cómo construir felicidad en el trabajo. Penguin Random House Grupo Editorial. Chile
- George, P. Sims, A. McLean y D. Mayer. (2007). Descubra Su Auténtico Liderazgo. (28 de diciembre de 2021). Recuperado de: <https://hbr.org/2007/02/discovering-your-authentic-leadership>
- Warren, R. (2012). Una Vida con Propósito: ¿para qué estoy aquí en la tierra? Vida Publishers
- WordReference.com. (s.f.) conectar. Recuperado en 28 de diciembre de 2021, de <https://www.wordreference.com/definicion/conectar>

CRÉDITOS

Eurania Peralta de Baret - Editora
Grecia Martínez - Diseño



Katy Lizardo
Coach, Mentor & Consultant

Este Ebook ha sido escrito por Katy Lizardo
Todos los Derechos Reservados